

Справка
по результатам анализа качества взаимодействия
сотрудников СП «детский сад» ГБОУ СОШ
«Центр образования» пос. Варламово с детьми

23 ноября 2022 года

На основании Положения о внутренней системе оценки качества образования (ВСОКО) СП «детский сад» ГБОУ СОШ «Центр образования» пос. Варламово, утвержденного приказом от 01.09.2022 №1283, 21.11.2022 г. методистом Дуболазовой был осуществлен анализ качества взаимодействия сотрудников с детьми.

Аналізу подверглись 6 возрастных групп: 1 младшая (воспитатель Хаметова Р.Г.), 2 младшая (воспитатель Липартелиани Н.Х.), средняя (воспитатель Куршина И.А.), старшая (воспитатель Грошева А.В.), подготовительная (воспитатель Семенова О.В.), старше – подготовительная компенсирующая (воспитатели Дуболазова Л.Ф., Даниленко Е.М.). Наблюдения за взаимодействием педагогов с воспитанниками, посещения НОД показали, деятельность сотрудников соответствует параметрам на 86%. В таблице представлены результаты контроля по возрастным группам:

	1 мл	2 мл	ср	ст	под	ст-под	ИТОГО по разделам
1. Сотрудники создают доброжелательную атмосферу	87%	87%	73%	87%	73%	87%	82%
2. Способствуют установлению доверительных отношений	80%	93%	87%	87%	87%	93%	88%
3. Чутко реагируют на инициативу детей	56%	87%	87%	87%	78%	100%	83%
4. Учитывают возрастные и индивидуальные особенности	80%	80%	60%	87%	87%	93%	81%
5. Уделяют внимание детям с ООП	100%	83%	67%	100%	83%	100%	89%
6. Используют позитивные способы коррекции поведения	78%	78%	87%	78%	87%	87%	83%

7. Планируют работу на основании данных диагностики	67%	100%	67%	100%	100%	100%	89%
8. Дети постоянно находятся в поле внимания	100%	100%	100%	100%	100%	100%	100%
ИТОГО по группам	64%	89%	79%	91%	98%	95%	86%

В таблице наглядно представлены результаты анализа. Проводя количественный анализ итогов, можно сказать, что наиболее высокие результаты получены в старшей группе (воспитатель Грошева А.В.), старше – подготовительной группе компенсирующей направленности (воспитатели Дуболазова Л.Ф./Даниленко Е.М.), низкие в 1 младшей группе (воспитатель Хаметова Р.Г.). Затруднения у воспитателя 1 младшей группы вызвал критерий «Поддержка детской инициативы».

Осуществляя качественный анализ результатов контроля, нужно отметить, что наиболее высокие баллы 100% были получены за критерий «8. Дети постоянно находятся в поле внимания», самые низкие - «4. Учитывают возрастные и индивидуальные особенности» (81%), «1.Сотрудники создают доброжелательную атмосферу» (82%).

Таким образом, анализ качества взаимодействия сотрудников с детьми показал, что деятельность сотрудников СП «детский сад» соответствует параметрам на 86%. Наиболее высокие результаты получены в старшей группе (воспитатель Грошева А.В.), старше – подготовительной группе компенсирующей направленности (воспитатели Дуболазова Л.Ф./Даниленко Е.М.), наиболее низкие в 1 младшей группе (воспитатель Хаметова Р.Г.). Самые высокие баллы 100% были получены за критерий «8. Дети постоянно находятся в поле внимания», самые низкие - «4. Учитывают возрастные и индивидуальные особенности» (81%), «1.Сотрудники создают доброжелательную атмосферу» (82%).

Рекомендации:

1. Организовать для педагогов консультацию по теме «Учет возрастных и индивидуальных особенностей детей», индивидуальную беседу с педагогом Хаметовой Р.Г. «Поддержка детской инициативы и самостоятельности».

Ответственный: методист Дуболазова С.Ю.

Срок: 2 недели.

2. Провести методические мероприятия по теме «Создание и поддержание доброжелательной атмосферы в группе».

Ответственный: педагог – психолог Масляева Е.А.

Срок: 2 недели.

Справку составила методист
Дуболазова С.Ю.

май 2023

Приложение № 6

ОБЩИЙ АНАЛИЗ
качества взаимодействия всех участников образовательных отношений

№ п/п	Параметры соответствия	Степень соответствия
		от 0 до 3 баллов
1.	Взаимодействие сотрудников с детьми	86%
2.	Взаимодействие с родителями обучающихся	63%
3.	Взаимодействие с социумом	67%
	Итоговая оценка:	72%

Для приложений 6-17

0 – показатель не представлен	1 – соответствует в меньшей степени	2 – соответствует в большей степени	3 – соответствует в полном объеме
-------------------------------	-------------------------------------	-------------------------------------	-----------------------------------

Справка
по результатам анализа качества взаимодействия
сотрудников СП «детский сад» ГБОУ СОШ
«Центр образования» пос. Варламово с детьми

23 мая 2023 года

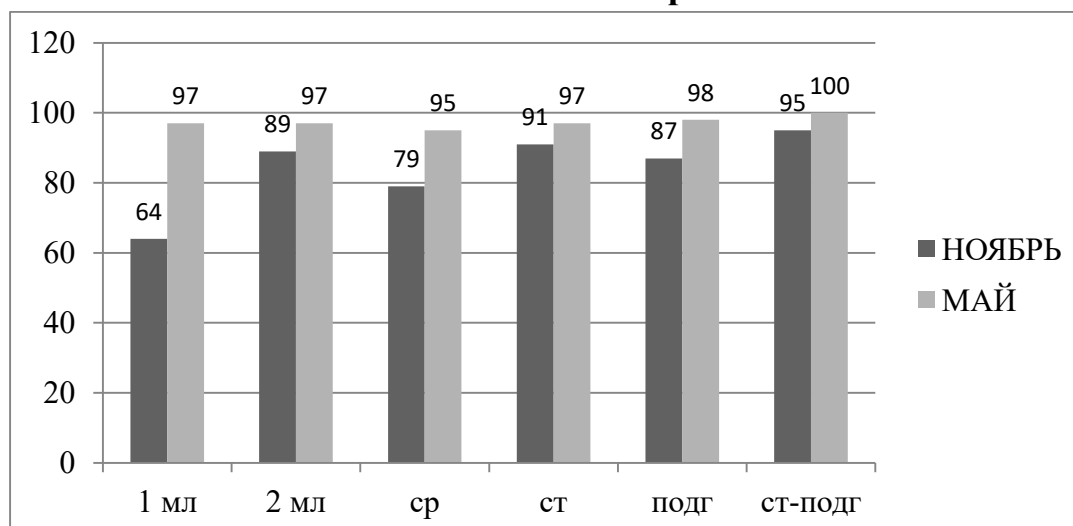
На основании Положения о внутренней системе оценки качества образования (ВСОКО) СП «детский сад» ГБОУ СОШ «Центр образования» пос. Варламово, утвержденного приказом от 01.09.2022 №1283, 21.05.2023 г. методистом Дуболазовой был осуществлен повторный анализ качества взаимодействия сотрудников с детьми.

Аналізу подверглись 6 возрастных групп: 1 младшая (воспитатель Хаметова Р.Г.), 2 младшая (воспитатель Липартелиани Н.Х.), средняя (воспитатель Куршина И.А.), старшая (воспитатель Грошева А.В.), подготовительная (воспитатель Семенова О.В.), старше – подготовительная компенсирующая (воспитатели Дуболазова Л.Ф., Даниленко Е.М.). Наблюдения за взаимодействием педагогов с воспитанниками, посещения НОД, анализ предыдущих результатов показали, деятельность сотрудников соответствует параметрам на 97%, что выше предыдущих на 11%. В таблице представлены результаты контроля по возрастным группам:

данный указаны в %	1 мл	2 мл	ср	ст	под	ст-под	ИТОГО по разделам
1.Сотрудники создают доброжелательную атмосферу	100	100	87	93	100	100	97
2. Способствуют установлению доверительных отношений	93	93	100	100	93	100	97
3. Чутко реагируют на инициативу детей	100	100	100	100	100	100	100
4. Учитывают возрастные и индивидуальные особенности	93	93	87	93	100	100	94
5. Уделяют внимание детям с ООП	100	100	100	100	100	100	100
6. Используют позитивные способы коррекции поведения	87	89	87	87	87	100	90
7. Планируют работу на основании данных диагностики	100	100	100	100	100	100	100
8. Дети постоянно находятся в поле внимания	100	100	100	100	100	100	100
ИТОГО по группам	97	97	95	97	98	100	97

В диаграмме наглядно представлен положительный рост показателей по каждой возрастной группе.

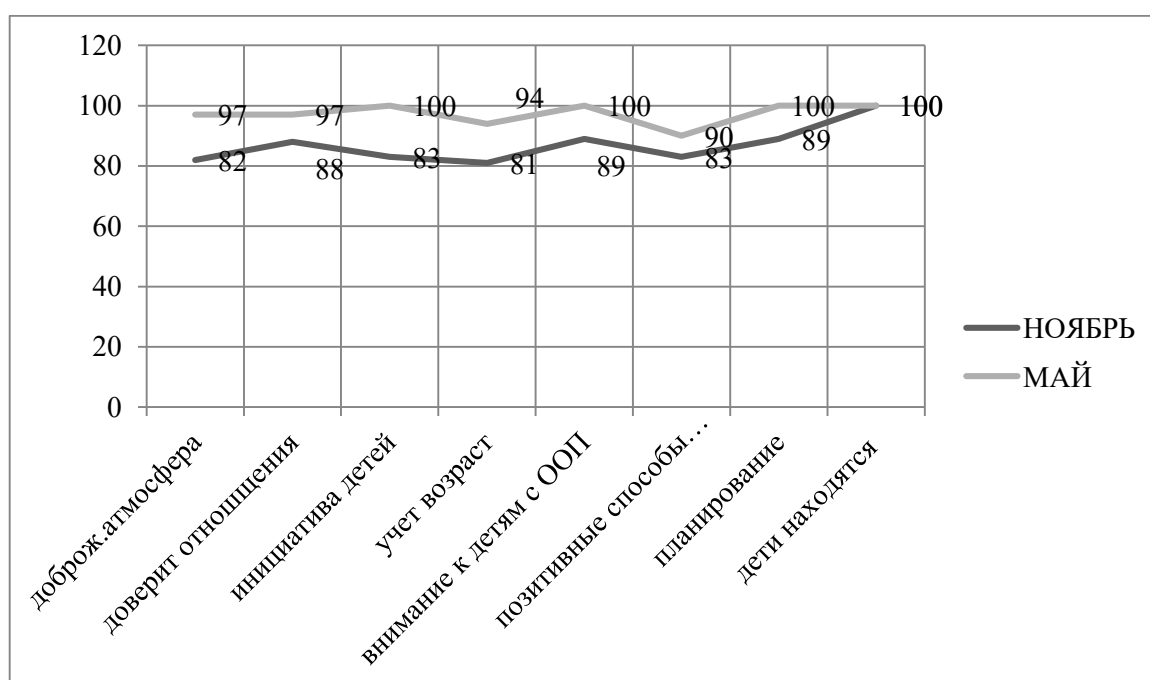
Сравнительный анализ результатов контроля по состоянию на ноябрь 2022 г и май 2023 г.



Из диаграммы видно, что наивысшие показатели у старше – подготовительной группе компенсирующей направленности (воспитатели Дуболазова Л.Ф./Даниленко Е.М.). Все остальные группы показатели результаты выше 90%. Наибольший рост на 33% по сравнению с ноябрьскими итогами виден у 1 младшей группы (воспитатель Хаметова Р.Г.)

Осуществляя качественный анализ результатов контроля, нужно отметить, что 4 показателя оценены на 100% (№ 3,5,7,8). Все остальные показали результаты от 90% и выше, что свидетельствует о высоком качестве взаимодействия с воспитанниками. Рост по разделам наглядно представлен в диаграмме.

Сравнительный анализ результатов контроля по разделам



Таким образом, анализ качества взаимодействия сотрудников с детьми показал, что деятельность сотрудников СП «детский сад» соответствует параметрам на 97%, выше чем в ноябре 2022г. на 11 %. Наиболее высокие результаты в старше – подготовительной группе компенсирующей направленности (воспитатели Дуболазова Л.Ф./Даниленко Е.М.). Все остальные группы показали результаты от 90% и выше.

По каждому показателю виден стабильный рост.

Справку составила методист
Дуболазова С.Ю.

ОБЩИЙ АНАЛИЗ
качества взаимодействия всех участников образовательных отношений

№ п/п	Параметры соответствия	Степень соответствия
		от 0 до 3 баллов
1.	Взаимодействие сотрудников с детьми	97%
2.	Взаимодействие с родителями обучающихся	83%
3.	Взаимодействие с социумом	74%
Итоговая оценка:		85%

Для приложений 6-17

0 – показатель не представлен	1 – соответствует в меньшей степени	2 – соответствует в большей степени	3 – соответствует в полном объеме
-------------------------------	-------------------------------------	-------------------------------------	-----------------------------------

Справка
по результатам анализа качества взаимодействия
с родителями СП «детский сад» ГБОУ СОШ
«Центр образования» пос. Варламово

16 ноября 2022 года

На основании Положения о внутренней системе оценки качества образования (ВСОКО) СП «детский сад» ГБОУ СОШ «Центр образования» пос. Варламово, утвержденного приказом от 01.09.2022 №1283, 14.11.2022 г. методистом Дуболазовой был осуществлен анализ качества взаимодействия с социумом.

В ходе проверки были изучены перспективные планы взаимодействия с родителями (законными представителями) воспитанников, проанализированы фотоотчеты о мероприятиях с родителями на сайте ДОО и в социальных сетях, результаты анкетирования и опросов педагогов возрастных групп СП «детский сад».

Анализ показал следующее: мероприятия, проводимые для родителей, соответствуют параметрам на 63%. В полной мере педагогами в планировании учитываются особенности семей воспитанников, используются нетрадиционные и разнообразные формы взаимодействия, которые носят интерактивный характер. В большей степени выполняются требования об отсутствии формализма, участии родителей в праздниках и развлечениях, систематическая организация активной психолого – педагогической работы по повышению компетентности законных представителей детей, «открытости» ДОО. В меньшей степени учитывается социальный запрос родителей в планировании работы, организуется их участие в государственно – общественном управлении ДОО.

Таким образом, анализ качества взаимодействия с родителями показал, что СП «детский сад» ГБОУ СОШ «Центр образования» пос. Варламово соответствует параметрам на 63%.

Рекомендации:

1. Изучить социальный запрос родителей воспитанников, учитывать его при планировании работы.

Ответственный: заместитель заведующего Дрямова С.В., педагоги

Срок: 1 месяц.

2. Выявлять, обобщать, распространять передовой педагогический опыт взаимодействия с семьями воспитанников.

Ответственный: заместитель заведующего Дрямова С.В., педагоги

Срок: 1 месяц.

3. Привлекать родителей к участию в государственно – общественному управлению СП «детский сад» ГБОУ СОШ «Центр образования» пос. Варламово.

Ответственный: заведующий Шикалова М.С.

Срок: 1 месяц.

Справку составила методист
Дуболазова С.Ю.

Справка
по результатам анализа качества взаимодействия
с социумом СП «детский сад» ГБОУ СОШ
«Центр образования» пос. Варламово

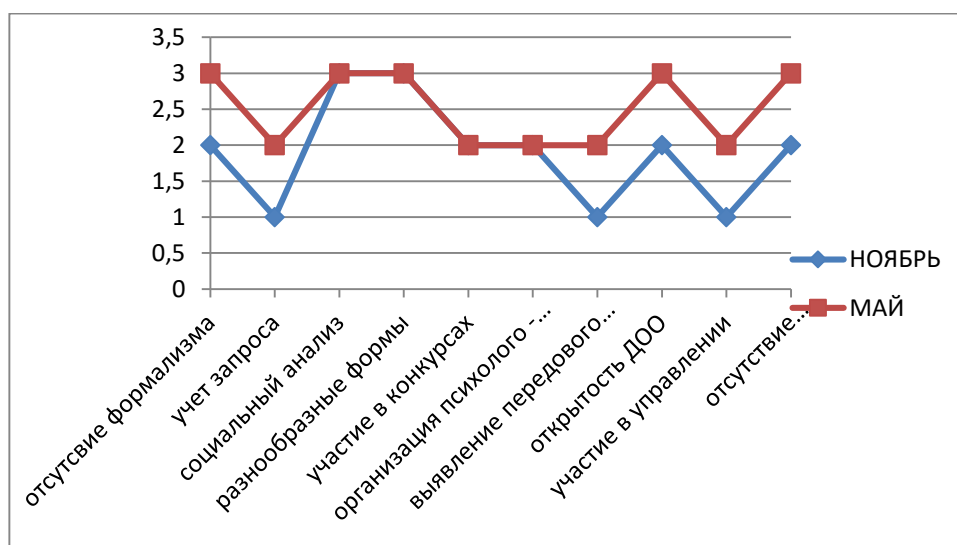
11 мая 2023 года

На основании Положения о внутренней системе оценки качества образования (ВСОКО) СП «детский сад» ГБОУ СОШ «Центр образования» пос. Варламово, утвержденного приказом от 01.09.2022 №1283, 11.05.2023 г. методистом Дуболазовой был осуществлен анализ качества взаимодействия с социумом.

В ходе проверки были изучены перспективные планы взаимодействия с родителями (законными представителями) воспитанников, проанализированы фотоотчеты о мероприятиях с родителями на сайте ДОО и в социальных сетях, результаты анкетирования и опросов педагогов возрастных групп СП «детский сад», проанализированы результаты предыдущей проверки, выполнение рекомендаций, данных в «Справке по результатам анализа качества взаимодействия с социумом СП «детский сад» ГБОУ СОШ «Центр образования» пос. Варламово» от 16.11.2022 г.

Анализ показал следующее: мероприятия, проводимые для родителей, соответствуют параметрам на 83%, что выше показателей, полученных в ноябре, на 20 %. Виден положительный рост по 8 показателям, что наглядно представлено в диаграмме.

Сравнительный анализ результатов изучения качества взаимодействия с родителями по состоянию на ноябрь 2022 г. и май 2023 г.



По 2 показателям показан стабильно положительный результат.

За прошедшее время сотрудники СП «детский сад» провели ряд опросов для изучения интересов и потребностей родителей, на основе полученных данных внесли коррективы в планирование; усилили работу по изучению и внедрению передового опыта семейного воспитания (проект «Татарская изба», «Народы Поволжья. Татары», «Маленькие волонтеры», фотовыставки «Наши народные умельцы», «Мой любимый город (поселок)», «Самое красивое место в нашем городе (поселке)», участие в конкурсах)

Таким образом, анализ качества взаимодействия с родителями показал, что СП «детский сад» ГБОУ СОШ «Центр образования» пос. Варламово соответствует параметрам на 83%, что выше предыдущего показателя на 20%.

Рекомендации:

1. Продолжать работу по изучению социального запроса родителей воспитанников и учета его при планировании работы.

Ответственный: заместитель заведующего Дрямова С.В., педагоги

Срок: 1 месяц.

Справку составила методист
Дуболазова С.Ю.

КАРТА
анализа качества взаимодействия с родителями обучающихся

№ п/п	Параметры соответствия	Степень соответствия			
		0	1	2	3
1.	Отсутствие формализма в организации работы с семьей			✓	✓
2.	Учет социального запроса (интересов, потребностей) родителей в планировании работы		✓	✓	
3.	Социологический анализ контингента семей воспитанников (получение данных о составе семьи, образовании родителей и т.д.) и учет его особенностей в планировании работы				✓/2
4.	Использование разнообразных форм работы с семьей (индивидуальных, коллективных, наглядно-информационных), поиск и внедрение в практику новых нетрадиционных форм работы с семьей, преимущественно интерактивный характер взаимодействия				✓/2
5.	Участие родителей в семейных конкурсах, праздниках, организуемых в ДОУ			✓/2	
6.	Систематическая организация активной психолого-педагогической работы по повышению компетентности и педагогов ДОУ и родителей в области их взаимодействия; разнообразие форм консультативной помощи по актуальным вопросам взаимодействия (родительские собрания, семинары, работа в творческих группах, консультации, деловые игры, тренинги, круглый стол, «Родительский университет», педагогическая гостиная, мастер-классы по различным направлениям, дни открытых дверей и т.д.)			✓/2	
7.	Выявление, обобщение, распространение передового педагогического опыта взаимодействия с семьей и передового опыта семейного воспитания		✓	✓	
8.	«Открытость» ДОУ для родителей			✓	✓
9.	Участие родителей в государственно-общественном управлении ДОУ - работа родительского комитета, участие родителей в деятельности Попечительского совета ДОУ и др.		✓	✓	
10.	Отсутствие конфликтных ситуаций			✓	✓
Итоговая оценка:		ноябрь - 195/63% май - 256/83%			

Справка
по результатам анализа качества взаимодействия
с социумом СП «детский сад» ГБОУ СОШ
«Центр образования» пос. Варламово

25 ноября 2022 года

На основании Положения о внутренней системе оценки качества образования (ВСОКО) СП «детский сад» ГБОУ СОШ «Центр образования» пос. Варламово, утвержденного приказом от 01.09.2022 №1283, 24.11.2022 г. методистом Дуболазовой был осуществлен анализ качества взаимодействия с социумом.

В ходе проверки была проанализирована документация по сотрудничеству с социальными партнерами, акции и мероприятия, организованные для сотрудников и воспитанников СП «детский сад». Анализ показал следующее: в разделе «Направления сотрудничества» ДОО соответствует изучаемым параметрам на 67%. В полном объеме осуществляется сотрудничество с медицинскими учреждениями (ЦРБ Сызранского района). СП «детский сад» в большей степени взаимодействует со спортивными учреждениями, учреждениями дополнительного образования и культуры, с учреждениями образования. В меньшей степени – с УГИБДД, МЧС и др.

Раздел «Организация сотрудничества» соответствует критериям на 50%. Социальными партнерами проводится более 6 мероприятий в год (мастер – классы работниками Районной библиотеки, акции ЦВР ГБОУ СОШ «Центр образования» пос. Варламово, концерты и конкурсы РДК м.р.Сызранский, ДШИ пос. Варламово и т.д.). Однако с социальными партнерами не заключены договоры взаимодействия, систематическая образовательно – просветительская работа выстроена в меньшей степени.

Таким образом, анализ качества взаимодействия с социумом показал, что СП «детский сад» ГБОУ СОШ «Центр образования» пос. Варламово соответствует параметрам на 59%.

Рекомендации:

1. Оптимизировать взаимодействие с УГИБДД, МЧС.

Ответственный: Шикалова М.С., заведующий СП

Срок: 1 мес.

Справку составила методист
Дуболазова С.Ю.

Справка
по результатам анализа качества взаимодействия
с социумом СП «детский сад» ГБОУ СОШ
«Центр образования» пос. Варламово

5 мая 2023 года

На основании Положения о внутренней системе оценки качества образования (ВСОКО) СП «детский сад» ГБОУ СОШ «Центр образования» пос. Варламово, утвержденного приказом от 01.09.2022 №1283, 4.05.2023 г. методистом Дуболазовой был осуществлен анализ качества взаимодействия с социумом.

В ходе проверки была проанализирована документация по сотрудничеству с социальными партнерами, акции и мероприятия, организованные для сотрудников и воспитанников СП «детский сад». Анализ показал следующее: в разделе «Направления сотрудничества» ДОО соответствует изучаемым параметрам на 80%, что на 13% больше аналогичного показателя в ноябре. Усилилось сотрудничество с учреждениями культуры и с иными социальными партнерами (УГИБДД, МЧС).

Раздел «Организация сотрудничества» соответствует критериям на 67%, данный показатель выше ноябрьского на 17%. Были заключены договоры с ЦРБ Сызранского района, разработаны планы взаимодействия с районной библиотекой и МКДЦ пос. Варламово

Таким образом, анализ качества взаимодействия с социумом показал, что СП «детский сад» ГБОУ СОШ «Центр образования» пос. Варламово соответствует параметрам на 74%, по сравнению с 1 полугодием 2022-2023 уч.г. виден положительный рост критерием соответствия на 15%

Справку составила методист
Дуболазова С.Ю.

КАРТА анализа качества взаимодействия с социумом

№ п/п	Параметры соответствия	Степень соответствия			
		0	1	2	3
1.	Направления сотрудничества	общая оценка -			
1	Взаимодействие с медицинскими учреждениями в целях создания единого образовательно-оздоровительного пространства ДОО (детская поликлиника)				✓✓
2	Взаимодействие со спортивными учреждениями с в целях создания единого образовательно-оздоровительного пространства (спортивные школы)			✓/✓	
3	Взаимодействие с учреждениями дополнительного образования и культуры в целях социокультурной самореализации участников образовательного процесса (театры, музеи, библиотеки, детские дома творчества)			✓	✓
4	Взаимодействие с учреждениями образования в целях создания преемственности в организации образовательной системы (школы, институты, образовательные центры)			✓/✓	
5	Взаимодействие с иными социальными партнерами (УГИБДД, МЧС и др.)		✓	✓	
2.	Организация сотрудничества	общая оценка -			
1	С социальными партнерами заключены договоры	✓	✓		
2	Выстроена систематическая образовательно-просветительская работа с детьми и родителями		✓	✓	
3	Имеется план работы по взаимодействию с социумом			✓/✓	
4	Проводится более 6 мероприятий в год				✓/✓
	Итоговая оценка:				

100/100%
1225/80%

68/50%
80/67%

ноябрь - 59%
май - 74%